

Adroddiad Blynyddol

gan Gyfarwyddwr Statudol Gwasanaethau Cymdeithasol

“Cyflawni mwy, yn well ac yn gynt”

Adrodd ar Effeithiolrwydd Gwasanaethau Cymdeithasol

Cyngor Gwynedd 2010/11



CYNNWYS

- 1. CYFLWYNIAD GAN Y
CYFARWYDDWR.....Tud 2**
- 2. EIN PERFFORMIAD YN YSTOD
2010/11.....Tud 5**
- 3. EIN SEFYLLFA
ARIANNOL.....Tud 29**
- 4. EIN BLAENORIAETHAU AR
GYFER 2011/12.....Tud 32**
- 5. Y DYFODOL.....Tud 33**
- 6. SUT I GYFLWYNO SYLWADAU A
CHYFRANNU AT WELLA EIN
GWASANAETH.....Tud 35**

DOGFENNAU CEFNDIROL

Atodiad 1. Rhestr o Dermau

Atodiad 2. Crynodeb Dangosyddion Perfformiad

Atodiad 3. Adroddiad Uwch Reolwr Gwasanaeth
Oedolion

Atodiad 4. Adroddiad Uwch Reolwr Gwasanaeth Plant a
Theuluoedd

Atodiad 5. Rhestr Gridiau Tystiolaeth

Atodiad 6. Proffil Ardal Gwynedd

1. CYFLWYNIAD GAN Y CYFARWYDDWR

Croeso i ail Adroddiad Blynyddol Cyfarwyddwr Gwasanaethau Cymdeithasol, Cyngor Gwynedd 2010/11. Adroddiad trosolwg sydd yma, sy'n amlinellu sut rydym yn darparu gwasanaethau cymdeithasol i bobl Gwynedd. Pwrpas yr adroddiad ydy rhannu gwybodaeth am berfformiad ac effeithiolrwydd Gwasanaethau Cymdeithasol Gwynedd gyda phobl Gwynedd, aelodau etholedig, staff a phartneriaid. Mae'n edrych yn ôl ar gynnydd ers y llynedd, yr hyn rydym yn ei wneud yn dda a lle rydym angen gwella.

Mae'r broses o lunio'r adroddiad wedi cynnwys sawl cam, gan gynnwys:

- Paratoi hunanasesiadau o effeithiolrwydd a pherfformiad y gwasanaeth (gridiau tystiolaeth).
- Diwrnod 'herio' (21 Ionawr 2011) - yng nghwmni bron i 60 o bartneriaid a chynrychiolwyr defnyddwyr.

- 2 Sesiwn 'Dweud eich Dweud' gyda staff yr Adran (28 Chwefror a 2 Mawrth 2011)
- Cyfle i Aelodau etholedig graffu a chyfrannu at y ddogfen (Mai a Mehefin 2011 - Gweithgor Gofal a Phwyllgorau Craffu, Gofal a Phlant a Phobl Ifanc)

Cyfeiriodd Adroddiad Blynyddol 2009/10 at yr angen i newid os oedd ein gwasanaethau i barhau i fod yn addas a chynaliadwy. Mae'r neges hon wedi ei atgyfnerthu gan Lywodraeth Cymru yn y ddogfen "[Gwasanaethau Cymdeithasol Cynaliadwy](#)" (Mawrth 2011). Credaf fod ein rhaglen waith yma yng Ngwynedd wedi achub y blaen ar y neges hon. Mae nifer o'n rhaglenni gwaith o fewn [Cynllun Tair Blynedd](#) y Cyngor a'r rhaglen waith rhanbarthol Gogledd Cymru yn adnabod a chyd fynd a'r amcanion a'r disgwyliadau.

Mae'r dirwasgiad cenedlaethol, hinsawdd polisi a newidiadau demograffig wedi golygu cynnydd parhaus yn y galw am wasanaethau ac yn nisgwyladau pobl. Mae hyn wedi arwain at bwysau aruthrol ar rai meysydd. Y nod yw ceisio cyflawni mwy trwy wario llai ond heb

amharu ar y gefnogaeth a chyfleoedd i'r rhai mwyaf bregus.

Ar waethaf maint enfawr y rhaglen waith, mae Gwasanaethau Cymdeithasol Gwynedd wedi llwyddo i wella ansawdd y ddarpariaeth gofal mewn sawl maes. Ein huchelgais yw bod ymhlith y gorau a dewiswyd teil yr Adroddiad "Gwneud mwy, yn well ac yn gynt" fel datganiad o'n llwyddiant a'n huchelgais.

Yn dilyn beirniadaeth o'n gwasanaethau drwy'r Adolygiad ar y Cyd (cyd-adolygiad allanol o wasanaethau cymdeithasol yn 2008 gan AGGCC a SAC) rydym wedi bod yn brysur yn gosod sylfeini a chryfhau trefniadau. Eleni mae gennym dystiolaeth o lwyddiant hynny a bu i ni dderbyn cydnabyddiaeth o'n llwyddiant gan yr arolygwyr yn 2010.

Mae 2010/11 wedi bod yn flwyddyn o newid. Yn sgil allanoli stoc tai'r Cyngor, ymunodd yr unedau oedd yn weddill o'r gwasanaeth tai gyda ni a sefydlwyd Adran Tai a Gwasanaethau Cymdeithasol newydd yn Ebrill 2010. Mae hyn wedi cynnig cyfleoedd i gryfhau trefniadau

cydweithio. Gan mai'r gofyn statudol yw adrodd ar gyfrifoldebau gwasanaethau cymdeithasol nid yw'r adroddiad yn adrodd yn ffurfiol ar swyddogaethau tai. Serch hynny bydd yn cyfeirio at faterion tai lle mae'n ymwneud â rhaglenni gwaith y gwasanaethau cymdeithasol.

Hoffwn nodi ein diolch i Dai Rees Jones fel yr Arweinydd Portffolio Gwasanaethau Cymdeithasol am ei arweiniad a chefnogaeth di flino wrth i'r Gwasanaeth gynllunio a gweithredu ar y rhaglen waith. Bu derbyn y newyddion am ei farwolaeth gynamserol yn syndod i bawb ac yn golled enfawr. Mae ei stamp i'w weld wrth i'r cynlluniau gwella cael eu cyflwyno a bu ei gefnogaeth fel y Pencampwr Gofalwyr yn werthfawr tu hwnt. Bu yn heriol ac yn gefnogol i ni fel staff a thîm rheoli o fewn i'r Gwasanaeth.

Yn olaf, hoffwn gymryd y cyfle i gydnabod ymrwymiad a gwaith caled ein holl staff, darparwyr a'n partneriaid mewn sicrhau fod plant, pobl ifanc, oedolion bregus a'u teuluoedd yn derbyn y gwasanaethau gorau posib. Mae

hyn wedi ei gydnabod a'i atgyfnerthu drwy sawl
archwiliad allanol ar y gwasanaeth dros y blynyddoedd.
Rwy'n mawr obeithio fod yr adroddiad hwn yn cyflwyno
darlun o ansawdd y gwasanaethau rydym yn eu darparu i
bobl Gwynedd ac yn cyfleu ein hymrwymiad i wella yn
barhaus.



Gwen Carrington

**Cyfarwyddwr Statudol Gwasanaethau Cymdeithasol
(Pennaeth Adran Tai & Gwasanaethau Cymdeithasol)**



2. EIN PERFFORMIAD YN YSTOD 2010/11

Er y cynnydd mewn gofyn a disgwyliadau am wasanaethau, gallwn adrodd bod y gwasanaeth a ddarperir yn ddiogel ac yn briodol ym maes gwaith plant ac oedolion. Cadarnhawyd hyn mewn archwiliadau mewnol ac allanol a dderbyniwyd yn ystod y flwyddyn. Yn adroddiad 2009/10 adnabuwyd pedwar maes allweddol i'w blaenoriaethu yn ystod 2010/11 sef:

1. Comisiynu a datblygu gwasanaethau
2. Y Gweithlu
3. Perfformiad ag adnoddau
4. Gwaith partneriaeth ag ymgysylltu

Bydd yr adroddiad felly yn tynnu sylw at ein cynnydd, llwyddiannau a bwriadau yn erbyn y meysydd hynny.

BLAENORIAETH 1- COMISIYNU A DATBLYGU GWASANAETHAU

Mae Comisiynu wrth wraidd ddarparu gofal cymdeithasol effeithiol ar gyfer plant ac oedolion a'u teuluoedd. Dyma'r broses a ddefnyddir gan awdurdodau lleol i benderfynu sut i wario eu harian i drefnu'r gwasanaethau gorau posibl i bobl leol. Mae Comisiynu effeithiol yn ymwneud â rhagweld anghenion a disgwyliadau'r dyfodol yn hytrach na dim ond ymateb i alw presennol.

Blaenoriaeth	Perfformiad 2010/11
<p>Datblygu cynlluniau comisiynu cadarn ar gyfer yr Adran, ar gyfer y meysydd canlynol:</p> <ul style="list-style-type: none"> ➤ Pobl Hŷn ➤ Anabledd Dysgu ➤ Phobl sydd ag amhariad corfforol a nam synhwyrdd 	<p>Mae cael trefn comisiynu gofal cymdeithasol cadarn ar gyfer yr Adran a'r Cyngor yn holl bwysig. Mae'r cynlluniau yn adnabod lle mae angen i'r Adran wario ei adnoddau er mwyn ymateb i anghenion pobl y Sir.</p> <p>Llwyddwyd i ddenu arian i greu 2 swydd swyddog comisiynu newydd er mwyn cryfhau trefniadau comisiynu'r Adran. Mae'r gwaith o baratoi cynlluniau comisiynu wedi parhau drwy'r flwyddyn. Erbyn hyn, mae'r cynllun comisiynu ar gyfer Pobl Hŷn, Anabledd Dysgu a Phlant a Theuluoedd ar ffurf drafft a byddent yn derfynol erbyn tymor yr Hydref 2011. Nid yw'r Adran wedi llwyddo i gyflawni yn llawn ar yr hyn a addawyd gan fod yr amserlen wreiddiol wedi llithro. Bu i'r Tîm Rheoli hefyd ail-flaenoriaethu'r rhaglen waith yn sgil cynnydd yn y gofyn am wasanaethau plant a theuluoedd yn ystod y flwyddyn. Felly, er mwyn lleihau risg, fe benderfynwyd rhoi blaenoriaeth i Gynllun Comisiynu Plant a Theuluoedd. Mae hyn wedi golygu fod y cynllun ar gyfer pobl sydd ag amhariad corfforol a nam synhwyrdd wedi llithro ac fe fydd yn cael ei gyhoeddi ym mis Mawrth 2012.</p>
COMISIYNU A DATBLYGU GWASANAETHAU	
Plant a Theuluoedd	
<p>Darpariaeth gofal ysbaid a llety - adnabod angen a chynyddu'r ddarpariaeth</p>	<p>Yn ystod y flwyddyn, rydym wedi cydweithio gyda'r Gwasanaeth Ysgolion i gyflwyno cais i Lywodraeth Cymru am ddarpariaeth egwyl fer preswyl yn lleol. Roedd hyn yn rhan o'r cais am arian i ddatblygu adeilad newydd i Ysgol Hafod Lon, Y Ffor.</p> <p>Yn ogystal, mae'r gwasanaeth wedi llwyddo i gyrraedd y targed o 20 cofrestriad gofalwyr maeth newydd i ddarparu gofal seibiant. Dyma'r cynnydd uchaf ar draws Gogledd</p>

Cymru.

Yn ystod y flwyddyn, cafodd gwaith ei gomisiynu i adnabod anghenion lletya pobl ifanc sy'n gadael gofal. Mae'r gwaith wedi amlygu diffygion sylweddol o ran argaeledd ac amrywiaeth y llety sydd ar gael. Mae rhaglen waith i ymateb i'r anghenion yn cael ei datblygu fel rhan o'r Cynllun Comisiynu Plant a Theuluoedd a byddwn yn elwa o gael swyddogion tai o fewn yr un Adran bellach.

Stori Dylan, 15 oed

Roedd Dylan yn 15 oed ac yn byw yn bennaf ar y stryd gyda'i fam ac roedd ganddi hi broblemau alcohol a chyffuriau difrifol. Roedd yn ofalwr ifanc i'w fam. Roedd pryder mawr am ei iechyd. Roedd Dylan wedi cael cynnig gofal maeth nifer o weithiau ond roedd yn gwrthod gadael ei fam. Pan aeth ei fam i'r Ysbyty, cynigwyd cyfnod o ofal ysbaid iddo am bythefnos er mwyn iddo gael gofal a chyfle i gryfhau.

Cytunodd Dylan, a lleolwyd ef gyda chwpl sy'n arbenigo mewn gweithio gyda bechgyn ifanc yn eu harddegau. Ar ôl pythefnos roedd Dylan yn fwy na bodlon i aros yn y lleoliad. Heddiw, bron i 8 mlynedd yn ddiweddarach mae Dylan dal yno ac mae'n byw'n annibynnol yno o fewn y cartref. Mae'r gofalywr wedi gweithio'n galed gydag ef i sicrhau ei fod wedi cadw cyswllt agos gyda'i fam.

Mae Dylan erbyn hyn yn fyfyrwr ail flwyddyn ar y radd Gwaith Cymdeithasol ym Mhrifysgol Bangor ac yn gobeithio gweithio gyda phlant a phobl ifanc yn y dyfodol.

COMISIYNU A DATBLYGU GWASANAETHAU

Pobl Hŷn

Cynlluniau “Adeiladu’r Dyfodol” ac “Adolygiad Strategol Gofal Preswyl” i bobl hŷn

- Sicrhau bod y ddarpariaeth breswyl a llety yn addas i bwrpas ac yn unol â disgwyliadau defnyddwyr
- Gwella ansawdd cartrefi gofal ar draws y sector gan gynnwys maes oedolion ac anabledd dysgu. Bydd hyn yn golygu buddsoddiad cyfalaf sylweddol.

Yn ôl yr hyn maent yn ddweud wrthym, dymuniad pobl hŷn Gwynedd yw byw gartref yn annibynnol cyn hired â phosib, ond gyda’r gefnogaeth angenrheidiol pan maent ei angen. Mae cyflwyno gwasanaethau fel teleofal a galluogi wedi ein galluogi i gynyddu'r nifer sydd yn derbyn cefnogaeth i aros gartref.

Beth mae pobl hŷn Gwynedd yn ddweud wrthym?

**Allan o’r 170 o bobl gymerodd rhan mewn
ymgyngoriad, dim ond 1 nododd y byddai
eisiau mynd i gartref gofal!**

“Dwi eisiau byw heb gymorth cyn hired â phosib”

“Dylai gwasanaethau ddim gwneud chi fod yn ddibynnol
– gallwn helpu ein hunain a dylem gael help i’n galluogi i
wneud hyn”

“Mae annibyniaeth yn hynod bwysig – rydan ni gyd
eisiau cadw ein hannibyniaeth”

Mae’r dyfyniadau yn rhai gwir ac wedi deillio o sesiynau ymgynghori gyda chymunedau Gwynedd. Mae’r adroddiad llawn “O Lygad y Ffynnon- Ymestyn Allan at y Gymuned” (Mehefin 2010) ar gael ar safle gwe’r Cyngor.

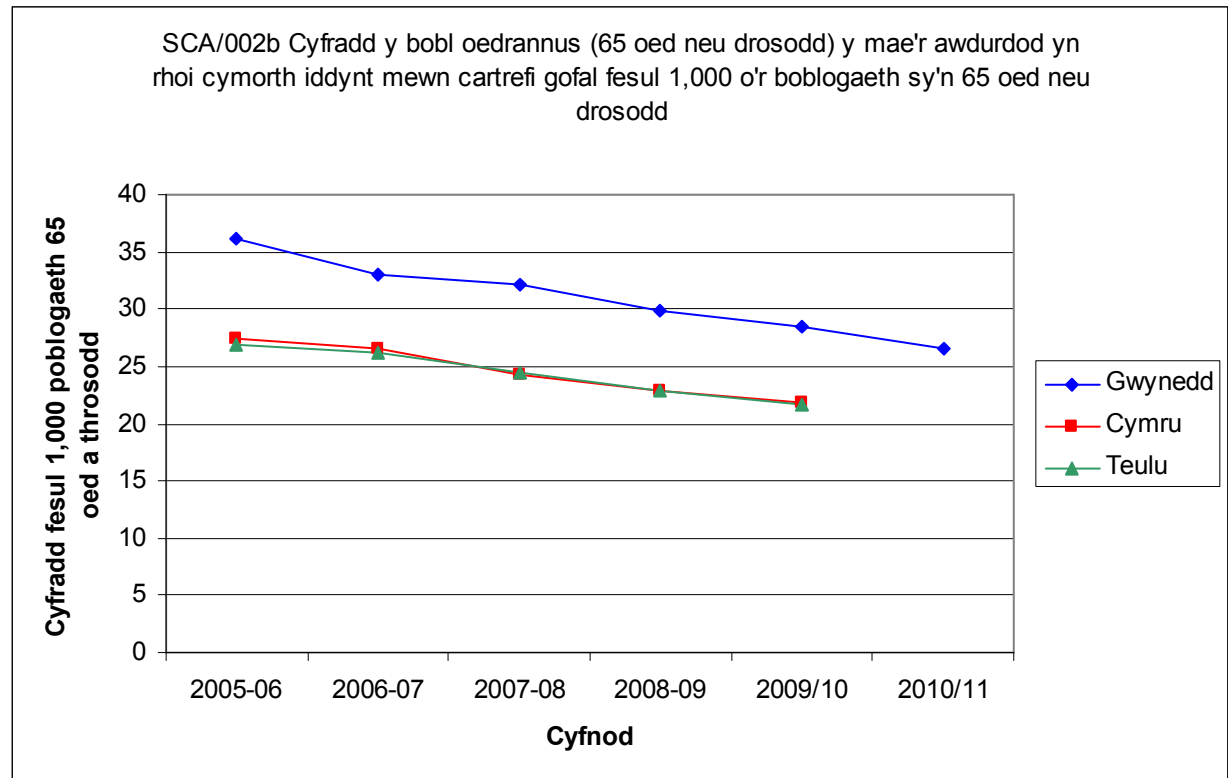
O gymharu â gweddill Cymru mae Gwynedd yn cefnogi llawer mwy mewn cartrefi preswyl. Hefyd, yn sgil y cynnydd mewn pobl gyda dementia, mae'r angen am ofal nyrsio wedi cynyddu dros y blynyddoedd. O ystyried y ffactorau hyn, mae'r Cyngor yn cydnabod nad yw bellach yn gynaliadwy i fod â chymaint o wlaŷu preswyl yng Ngwynedd. Mewn ymateb, mae'r Cyngor wedi cymeradwyo Rhan 2 o'r Adolygiad Strategol i Ofal Preswyl, sef yr angen i leihau nifer y gwelyau preswyl traddodiadol o 689 i 599 ac i gomisiynu darpariaeth dementia ychwanegol. Mae hyn wedi arwain at benderfyniad y Cyngor i gau cartref Bron y Graig yn y Bala a Bryn Llywelyn yn Llan Ffestiniog. Mae'r Cyngor hefyd yn y broses o ymgynghori ar ddyfodol Hafod y Gest, Porthmadog ac mae gwaith yn mynd yn ei flaen i benderfynu ar safle addas ar gyfer Tai Gofal Ychwanegol ym Mhorthmadog.

Mae'r gwaith o adeiladu Tai Gofal Ychwanegol yn y Bala wedi dechrau ac mae disgwyl iddo fod yn barod erbyn Ebrill 2012. Mae safle ar gyfer cynllun tebyg wedi ei gytuno arno ym Mangor ac mae cynllun adeiladu newydd wedi ei greu ar gyfer Llan Ffestiniog. Disgwylir cadarnhad hawl cynllunio yn ystod cyfnod yr Haf 2011.

Beth ydy Tai Gofal Ychwanegol?

- Fflat neu fyngalo i'w brynu neu rentu, gyda cefnogaeth pan mae person ei angen
- Cefnogi pobl i fyw yn annibynnol a diogel yn eu cartref eu hunain, mor hir â phosib
- Pob cartref â drws ffrynt ei hun gan sicrhau preifatrwydd
- Dewis o gyfleusterau a gweithgareddau cymdeithasol
- ar y safle, gyda mynediad i ofal 24 awr y dydd pan fydd angen

Yn ystod y flwyddyn, llwyddwyd i gynyddu'r ddarpariaeth ar gyfer rhai â dementia drwy newid cofrestriad cartrefi Maesincla, Caernarfon a Bryn Blodau, Llan Ffestiniog. Derbyniwyd canmoliaeth genedlaethol am safon y ddarpariaeth yma - o ran addasrwydd yr adeilad a hefyd sgiliau a hyder staff. Mae datblygiadau newydd hefyd wedi bod o fewn y sector annibynnol o safbwynt gofal dementia yng Nghaernarfon, Bontnewydd, Criccieth a Thywyn.



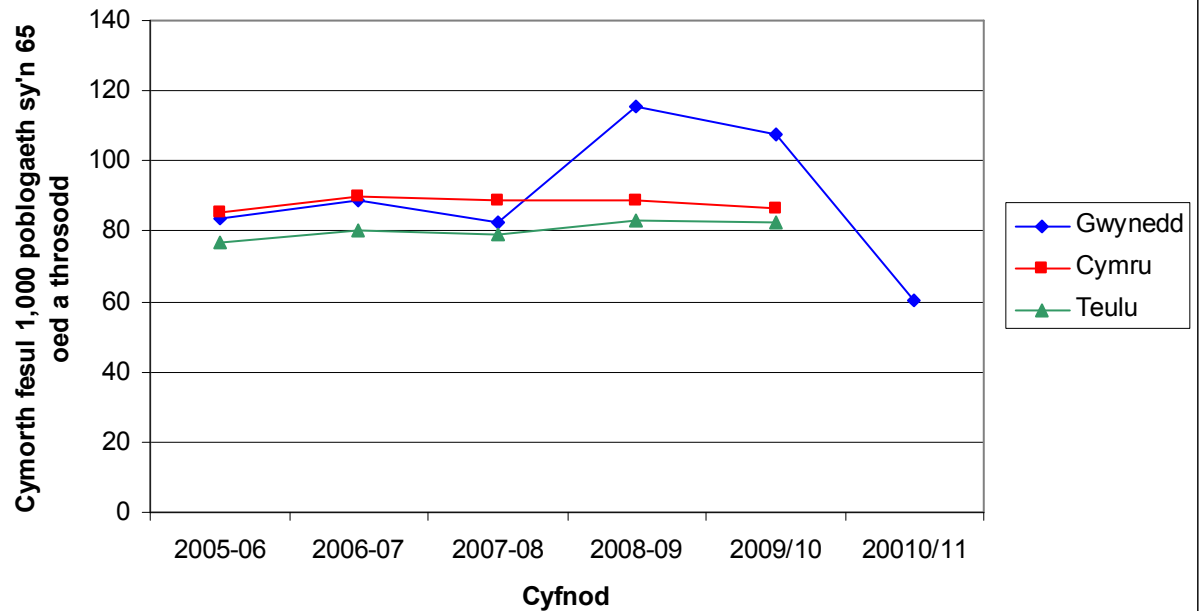
Cynllun Galluogi – cyflwyno
trefniadau gofal cartref sy'n
hyrwyddo annibyniaeth

Beth ydy'r cynllun Galluogi?

- Cefnogaeth i ail-ddysgu sgiliau er mwyn codi hyder pobl i fyw'n annibynnol
- Gwasanaeth tymor byr yn y cartref gan dîm o weithwyr gofal
- Gofal, cefnogaeth a therapi i wella gallu'r unigolyn
- Help i aros gartref neu ddychwelyd adra o ysbyty neu gartref preswyl.

Mae'r cynllun Galluogi bellach wedi ei brif ffrydio o fewn y gwasanaeth ac yn weithredol ar draws y sir. Mae'n mynd o nerth i nerth ac mae cynlluniau cyffroes i ymestyn y cynllun fel rhan o raglen trawsnewid gwasanaethau i oedolion. Mae ein ffigyrau yn dangos fod y nifer sy'n derbyn cymorth i fyw gartref wedi lleihau. Mae angen dadansoddiad pellach o'r data, ond mae hyn yn arwydd o'n llwyddiant (drwy'r cynllun galluogi) i gefnogi pobl dros gyfnod byr i adennill hyder a gwneud pethau drostynt eu hunain, fel y gallent fyw yn annibynnol heb gymorth pellach.

SCA/002a Cyfradd y bobl oedrannus (65 oed neu drosodd) Sy'n cael cymorth i fyw gartref fesul 1,000 o'r boblogaeth sy'n 65 oed a throsodd.



Stori Mrs M o Dwyfor

Mae Mrs M yn 81 oed. Yn dilyn dod gartref o'r ysbyty ar ôl llawdriniaeth, derbyniodd wasanaeth Galluogi am 6 wythnos. Roedd y gweithwyr yn dod i mewn i'r tŷ er mwyn rhoi cefnogaeth iddi ennill hyder a cymorth iddi ddod i allu gwneud pethau dros hi ei hun. Derbyniodd offer hefyd fel rheiliau ar y grisiau, yn y stafell 'molchi ac yn y llofft. Erbyn hyn nid yw angen gwasanaeth gofal cartref ac mae'n gallu byw'n annibynnol yn ei chartref ei hun. Dywedodd "*Mae o (y gwasanaeth) wedi gwneud gwahaniaeth mawr, mae gen i fwy o hyder nŵan.*"

"Mae fy mrawd a minnau mor falch gyda phobeth wnaethoch chi i helpu fy nhad fyw yn ei gartref am gyn hired â phosibl."

Perthynas defnyddiwr, gwasanaeth oedolion

Cynllun Teleofal - uchafu'r defnydd o dechnoleg er mwyn hyrwyddo annibyniaeth

Mae'r cynllun **Teleofal** yn rhan ganolog o'r gwasanaeth erbyn hyn, ac mae dros 800 o ddefnyddwyr (ffigwr Mai 2011) wedi derbyn offer i'w galluogi i fyw yn annibynnol. Mae pum awdurdod lleol yng Ngogledd Cymru (Môn, Gwynedd, Conwy, Sir Ddinbych a Sir Fflint) wedi cytuno i gydweithio o ganolfan alwadau dwyieithog. Bydd hyn yn darparu gwasanaeth mwy cost effeithlon a chadarn ar gyfer trigolion Gwynedd.

Beth ydy Teleofal?

- System ac offer mewn cartref sy'n rhoi rhybudd os yw person mewn peryg, yn sâl neu'n cael codwm
- Rhybuddio o broblemau fel mwg, llifogydd a nwy, ac atgoffa person i gymryd tabledi
- Codi hyder, helpu pobl i fyw gartref yn ddiogel a rhoi sicrwydd fod cymorth ar gael os bydd angen
- Cefnogaeth a thawelwch meddwl i'r unigolyn, gofalwyr a theuluoedd.

Mae esiamplau o Deleofal yn gwneud gwahaniaeth i fywydau unigolion yn cynyddu. Er enghraifft, sensor epilepsi yn rhoi tawelwch meddwl i ofalydd dyn ifanc gydag anabledde dysgu neu offer yn caniatáu i fam ifanc sengl fyw yn annibynnol o'i theulu gyda'i phlentyn. Hefyd, mae tri oedolyn gydag anableddeau dysgu yn byw'n annibynnol heb gefnogaeth nos gyda chymorth teleofal.

*"Cyn y Nadolig cefais fy nghyfeirio at y Gwasanaethau Cymdeithasol fel rhywun oedd angen rhywfaint o gymorth i fy helpu dal i fyw yn fy nhŷ fy hun. Am hyn ni allaf ddiolch digon i chi. Daeth HH i ymweld â mi, ac yr oedd hi mor ddefnyddiol ac yn ddymunol, ac o fewn deng niwrnod cefais fy nghyflenwi gydag offer sydd ar hyn o bryd wedi newid fy mywyd! " **defnyddiwr, gwasanaeth oedolion***

Stori Ms T o Arfon

Mae Tanwen yn oedolyn sy'n dioddef o epilepsi. Mae'n derbyn gwasanaeth Teleofal er mwyn ei diogelu a'i galluogi i barhau i fyw'n annibynnol gyda'i merch 10 oed.

Mae ganddi'r offer ganlynol:

'Lifeline' - offer o fewn y tŷ wedi ei gysylltu i'r llinell ffôn, gyda galwad yn mynd trwodd i'r ganolfan dderbyn galwadau, Galw Gofal. Mae ei merch wedi cael hyfforddiant ac yn gwybod fod rhaid iddi bwysu'r **sbardun** neu'r botwm coch sydd ar y 'lifeline' os fydd ei mam yn cael ffit neu ddim yn teimlo'n dda.

Larwm mwg – wedi ei gysylltu i Galw Gofal ac mewn sefyllfa lle fo tân, y swyddog yn derbyn yr alwad yn cymryd y camau priodol ag yn hysbysu'r gwasanaeth Tân ag Achub lle bo'n briodol.

Larwm epilepsi – mae'n creu galwad i Galw Gofal yn ystod y nos tra'n ei gwely os yw'n cael ffit.

Synhwyrdd absenoldeb o'r gwely - os fydd wedi codi yn y nos am gyfnod mwy na 20 munud bydd y ganolfan yn cysylltu gyda hi a chymryd camau priodol

Offer gweinyddu meddyginiaeth -Mae hi'n derbyn neges atgoffa i'w chefnogi i gofio cymryd ei meddyginiaeth. Os nad yw wedi cymryd ei meddyginiaeth bydd Galw Gofal yn derbyn galwad ar ôl hanner awr, ag yna fe fyddant yn ymateb drwy geisio cysylltu gyda hi a'i theulu.

Mae Tanwen yn falch iawn o'i merch a'r gwasanaeth Teleofal sy'n rhoi rhyddid iddi fyw'n annibynnol yn ei chartref, ag hefyd yn rhoi tawelwch meddwl i'w theulu a ffrindiau sy'n byw yn yr ardal.

Y canlyniad o ddefnyddio'r gwasanaeth yma yw bod Tanwen a'i merch yn gallu byw'n annibynnol gan wybod fod cymorth wrth law iddynt pan fo'i angen, ac ar y cyfan fod y gwasanaeth yn ymateb i'w phryderon.

Gofal Dydd - adolygu ac ail fodelu darpariaeth gofal dydd pobl hŷn gan weithio yn agos ar sail gymunedol gyda'r Trydydd

Yn ystod y flwyddyn cynhaliwyd digwyddiadau llwyddiannus gyda defnyddwyr gwasanaethau, eu teuluoedd, gofalywyr a darparwyr gan ddefnyddio dull yn seiliedig ar ganlyniadau fel sail cynllunio i'r dyfodol. Mae Gwasanaethau Cymdeithasol Gwynedd wedi ymrwmo i gyflwyno model newydd o ofal dydd, yn amodol ar gymeradwyaeth

Sector	aelodau yn ystod 2012. Ein bwriad ydy cynyddu'r gefnogaeth sydd ar gael yn y gymuned.
<p>Gofal Cartref</p> <ul style="list-style-type: none"> ➤ Sicrhau cysondeb ffioedd gofal cartref ➤ Sefydlu system Broceriaeth ➤ Cysoni taliadau ar draws y sector sy'n darparu ar sail gymharol Gogledd Cymru a thryloywder yn ein trefniadau busnes 	<p>Cyflwynwyd y cynllun Broceriaeth yn Medi 2010. Mae'r cynllun wedi bod yn llwyddiannus iawn. Fel rhan o'r cynllun, sefydlwyd tîm canolog sy'n gyfrifol am drefnu pecynnau gofal cartref gyda'r darparwyr. Mae'r tîm yn medru ymateb yn fwy effeithiol i bob cais am ofal cartref a rhyddhau amser gweithwyr cymdeithasol, a arferai drefnu pecynnau gofal yn flaenorol. Mae'r datblygiad hefyd wedi bod yn drefn effeithiol o reoli a datblygu'r farchnad gofal cartref e.e. mae canran darpariaeth y sector annibynnol wedi cynyddu o 7% i 25% ym Meirionnydd dros y flwyddyn. Erbyn Chwefror 2011 roedd y drefn newydd wedi dod ag arbediad o £132,000 i'r Cyngor, a hynny heb gwtogi ar wasanaethau i bobl Gwynedd, ond drwy newid trefn gweithio a chomisiynu yn fwy effeithiol</p>
<p><i>"I bawb sy'n ymwneud â fy nghynllun gofal. Mae'r gwasanaeth yn wych, y staff yn rhagorol ac yn feddylgar ac wedi rhoi i mi y gofal a'r hyder i wella a dychwelyd i fywyd defnyddiol unwaith yn rhagor "</i> defnyddiwr , gwasanaethau oedolion</p>	<p><i>"Rwyf eisiau diolch o waelod calon i'w gweithwyr gofal cartref (Darparu) am eu hymdrechion yn ystod y tywydd gwael yn ddiweddar. Roedda nhw wedi dangos "grit" yn ystod y cyfnod ac heb golli dim un galwad"</i> defnyddiwr, gwasanaeth oedolion</p>

COMISIYNU A DATBLYGU GWASANAETHAU

Anableddau Dysgu

Llety – rhesymoli ein darpariaeth sy'n cyfarfod â disgwyliaid statudol ac ymarfer da

Mae'r gwaith o adolygu llety i bobl ag anabledd dysgu wedi adnabod nad yw nifer o'r tai a ddefnyddir i'w galluogi i fyw'n annibynnol yn y gymuned yn addas. Rhan o'r strategaeth tymor hir yw gweithio gyda'r Bartneriaeth Tai i adnabod pa fath o lety sydd fwyaf addas ac i gynorthwyo tenantiaid presennol a'r dyfodol i sicrhau tenantiaeth briodol.

Yn ystod Tachwedd 2010, cytunodd y Cyngor i broses o ymgynghori ffurfiol ar ddyfodol ddwy hostel (Pant yr Eithin Harlech a Tan y Marian Pwllheli). Bydd argymhelliad yn ymwneud â'u dyfodol yn cael ei wneud i'r Cyngor yn ystod mis Mehefin 2011. Mae rhaglen waith yr ymgynghori wedi cynnwys gweithio gyda darpar fuddsoddwyr i ddatblygu'r safleoedd llety i sicrhau llety modern ac yn addas.

“Rydym yn dymuno cofnodi ein diolch diffuant i ddwy aelod o staff y Frondeg, lle mae ein mab yn trigo. Ar y ddau achlysur rhoddodd eu hymrwymiad llwyr i'r gofidion gan weithio ymhell dros eu horiau arferol” **Rhiant defnyddiwr, gwasanaeth anabledd dysgu**

Adolygu Pecynnau gofal - sicrhau cysondeb darpariaeth

Mae'r gwaith o adolygu'r gofal y mae pobl gydag anableddau dysgu yn ei dderbyn wedi ei gwblhau yn llwyddiannus. Adolygwyd 120 o achosion ac mae'r gwaith wedi ein caniatáu i wneud gwell defnydd o adnoddau yn ogystal â chyfrannu gwybodaeth bwysig at gynlluniau comisiynu'r dyfodol.

Mae'r gwaith hefyd wedi golygu mwy o gysondeb, a hynny heb gael effaith negyddol ar ddefnyddwyr.


BLAENORIAETH 2- Y GWEITHLU

Nodwyd y gweithlu fel blaenoriaeth llynedd er mwyn cydnabod ei fod yn asgwrn cefn y gwasanaethau rydym yn darparu. Er mwyn rhoi'r gwasanaethau gorau, mae angen staff gydag amrywiaeth o sgiliau a'r cymhellant i weithio mewn maes sy'n newid. Mae hyn yn arbennig o berthnasol ym maes gofal cymdeithasol oedolion lle mae symudiad tuag at hyrwyddo annibyniaeth a chynyddu hyder unigolion i'w galluogi i aros gartref.

"Hoffwn roi gwybod i chi fod tîm ôl ofal yn dîm da iawn o Weithwyr Cymdeithasol. Rydw i wedi bod yn llond llaw ond gweithwyr wedi bod mor gefnogol i mi. Maent wir yn gofalu amdanaf, felly diolch yn fawr iawn. " **Sylw gan gyn defnyddiwr Gwasanaeth y Tîm Ôl-16 Gwasanaeth Plant a Theuluoedd**

Blaenoriaeth	Perfformiad 2010/11
Cynllunio Gweithlu Mae angen i ni wella ein gallu i gynllunio ar gyfer staff y dyfodol.	<p>Yn ystod y flwyddyn, sefydlwyd is-grŵp gweithlu sy'n atebol i Dîm Rheoli Gwasanaethau Cymdeithasol. Mae'r grŵp yn cynnwys cynrychiolaeth ar draws yr Adran a mewnbwn gan y tîm Adnoddau Dynol Corfforaethol. Nod a phwrpas y grŵp ydy cynllunio ar gyfer sicrhau gweithlu digonol gyda'r sgiliau a'r profiad addas ar yr adeg iawn. Mae amcanion fel a ganlyn:</p> <ol style="list-style-type: none">1. Adnabod ein gweithlu cyfredol ar draws y sector gofal cyfan2. Adnabod nifer o weithwyr y bydd eu hangen yn y dyfodol3. Adnabod sgiliau angenrheidiol ar gyfer gweithwyr y dyfodol a datblygu sgiliau ein gweithlu cyfredol

	<p>4. Hyrwyddo prosesau recriwtio a chadw staff</p> <p>Mae'n rhy fuan i weld effaith sefydlu'r grŵp hwn eto. Bydd yn ymateb i gynlluniau comisiynu'r Adran drwy gynllunio a sicrhau gweithlu addas i gwrdd ag anghenion pobl Gwynedd.</p>
<p>Cefnogi'r Gweithlu</p> <p>Ymateb i adroddiad ar y gweithlu (comisiynwyd gan yr Adran Adnoddau Dynol).</p>	<p>Bu i adroddiad gan yr Adran Adnoddau Dynol nodi fod staff yn adrodd eu bod dan bwysau. Mae'r is-grŵp gweithlu yn gyfrifol am sicrhau cefnogaeth ddigonol i staff ac yn cynllunio ar gyfer ymateb i'r materion hyn.</p> <p>Mae cynllun peilot gweithio'n hyblyg wedi ei gyflwyno ym Meirionnydd a staff yn adrodd ei fod yn llwyddiannus a'u bod yn gallu gwario mwy o amser allan yn y maes.</p> <p>Mae hyfforddiant yn elfen bwysig o gefnogi a sgilio staff ar draws yr holl sector gofal. Mae rhaglen gynhwysfawr yn cael ei ddarparu ar gyfer y sector gofal cyfan e.e. cyrsiau arwain a rheoli, ymwybyddiaeth dementia, diogelu plant, gweithgareddau i ofalwyr.</p> <div data-bbox="604 1084 1892 1305" style="border: 2px solid blue; padding: 10px; text-align: center;"> <p>Hyfforddiant Rheoli</p> <p><i>Cwrs Arweinyddiaeth ar gyfer Cydweithio: Y Cyfarwyddwr Statudol ac Uwch Reolwr wedi cymhwyso, 4 Rheolwr yn ymgeiso</i></p> <p><i>Cyrsiau Arwain a Rheoli: 29 Rheolwr ILM3, 25 Rheolwr/ Gweithiwr ILM2</i></p> <p><i>Rhaglen Datblygu Rheolwyr Tîm: 6 Arweinydd Tîm</i></p> </div> <p>Mae disgwyliad fod pob aelod o staff yn cael eu goruchwyllo yn rheolaidd gan eu rheolwr llinell. Yn anffodus, nid oedd yn bosib cynnal archwiliad o'r drefn oruchwyllo yn ystod Hydref 2010. Roedd yn benderfyniad gan y Tîm Rheoli yn sgil yr angen i flaenoriaethu rhaglenni</p>

	<p>gwaith eraill. Mae cytundeb i osod trefniadau mewn lle i fesur cydymffurfiaeth goruchwylio o fewn y Gwasanaethau ar gyfer 2011/12.</p> <p>Mae'n braf adrodd fod nifer o'n staff wedi cael eu henwebu am wobwr fel cydnabyddiaeth am eu gwaith drwy seremoni 'Y Cyngor ar ei Orau'. Mae hyn yn cynnwys Tîm Gwaith Cymdeithasol Gwasanaethau Arbenigol Plant, Rheolwr a Staff Cartref Bryn Blodau a Swyddogion Prosiect Gwasanaeth Plant. Enillodd Lis Jones, Uwch Ymarferydd Gwaith Cymdeithasol Plant a Theuluoedd y wobwr am Barch - parchu ein pobl, ein hiaith a'n hamgylchedd.</p> <div data-bbox="638 444 1039 917" style="border: 2px solid blue; padding: 5px;">  <p>Lis Jones yn derbyn ei gwobr gan y Prif Weithredwr</p> </div>
<p>Recriwtio Gofalwyr Cartref</p>	<p>Mae peth anhawster wedi codi yn y gorffennol i recriwtio gofalwyr cartref ym Meirionnydd. Erbyn hyn, mae'r ddarpariaeth gofal cartref wedi cynyddu ac mae'r sefyllfa wedi gwella yn arw fel y nodwyd ym Mlaenoriaeth 1.</p>
<p>Adolygu ein systemau gweinyddol.</p>	<p>Bu i'r angen i adolygu trefniadau gweinyddol yr Adran gael ei amlygu er mwyn gwella cysondeb. Roedd enghreifftiau o rai timau heb adnodd gweinyddol a thimau mawr gydag ond 1 swyddog gweinyddol. Mae cam cyntaf yr adolygiad gweinyddol wedi ei gwblhau, gyda gwaith pellach i'w gwblhau yn ystod 2011/12.</p>

BLAENORIAETH 3- PERFFORMIAD AC ADNODDAU

Bu cynnydd sylweddol yn y ffordd y mae'r Gwasanaeth yn rheoli ac yn adrodd ar berfformiad yn ystod y flwyddyn. Mae sefydlu Gwasanaeth Busnes gan gynnwys Uned Perfformiad a Data newydd wedi cyfrannu at hyn. Erbyn hyn, mae ansawdd ein data wedi gwella ac mae hyn wedi arwain at wella adrodd ynghyd â monitro perfformiad ac ansawdd gwasanaethau.

Blaenoriaeth	Perfformiad 2010/11
Sicrhau Cywirdeb Data	<p>Mae data cywir yn ein galluogi i fonitro ansawdd, gwella gwasanaethau a chynllunio gwasanaethau ar gyfer y dyfodol. Bu i archwiliad gan SAC adrodd yn 2009/10 fod data'r gwasanaeth yn annibynadwy. Ond erbyn hyn, mae'r gwasanaeth wedi llwyddo i ymateb yn llwyddiannus i'r argymhellion a wnaed. Mae'r broses o 'lanhau' data o fewn ein system electoneg (RAISE) wedi bod yn digwydd yn barhaus drwy'r flwyddyn, mae creu swyddi Swyddogion Data newydd wedi ein galluogi i wneud hyn. Rydym yn sicr fod cywirdeb ein data wedi gwella ond yn cydnabod fod gwaith pellach i'w wneud yn ystod y flwyddyn i ddod.</p>
Cofnodi gwybodaeth	<p>Mae ein dull o gofnodi gwybodaeth yn electroneg wedi gwella. Erbyn hyn mae'r maes oedolion yn gallu mewnbynnu gwybodaeth asesiadau, cynlluniau gofal a gwybodaeth asesu gofalwyr i mewn yn RAISE.</p> <p>Ar gyfer y maes plant a theuluoedd, mae disgwyliad statudol i gydymffurfio â gofynion System Integredig Plant (ICS). Fframwaith a phroses ar gyfer gweithio gyda phlant a theuluoedd mewn angen ydyw, mae disgwyl i ymyrraeth gwasanaethau cymdeithasol a phartneriaid gael ei gofnodi ar system gyfrifiadurol.</p>

	<p>Mae'r adran wedi ail gyfeirio adnoddau yn ystod y flwyddyn i adeiladu ar y rhaglen waith, ac mae'r rhaglen yn parhau.</p>
Cyflwyno gwybodaeth	<p>Llynedd adroddwyd ein bod angen gwella'r modd y mae rheolwyr a staff yn cyflwyno gwybodaeth am eu perfformiad. Erbyn hyn mae disgwyliad i bob rheolwr ac uwch reolwr gyflwyno adroddiadau monitro chwarterol ar ran eu gwasanaeth. Mae disgwyliad hefyd i adrodd yn chwarterol ar gynnydd yn erbyn ein cynlluniau busnes a dangosyddion perfformiad. Mae'r Tîm Rheoli yn cynnal cyfarfod monitro chwarterol i graffu a herio cynnydd gwasanaethau ac rydym yn adrodd i aelodau etholedig pob 6 mis drwy'r drefn pwyllgorau craffu.</p>
Rheolaeth Ariannol	<p>Bu i ni adnabod yr angen i wella'r ffordd rydym yn rheoli ein hadnoddau ag adrodd ar wariant. Yn dilyn ail-strwythuro o fewn yr Adran, rydym wedi creu swydd Rheolwr Adnoddau Ariannol sydd â throsolwg dros gyllidebau a gwariant yr Adran. Rydym hefyd wedi sefydlu is-grŵp cyllid (o dan y Tîm Rheoli) sy'n gyfrifol am adnabod risgiau a monitro cyllid yr Adran. Erbyn hyn, mae ein trefniadau wedi gwella ac rydym wedi llwyddo i reoli gwariant hyd at 0.2% o'r gyllideb a osodwyd ar gyfer 2010/11.</p> <p>Rydym wedi llwyddo i gyflawni ein targedau arbedion ar gyfer 2010/11 ac wedi adnabod ein rhaglen gweithredu ar gyfer 2011/12. Mae cynlluniau ar y gweill i gwrdd â thargedau arbedion 2012/13, ac achosion busnes yn cael eu paratoi i gadarnhau ym mha feysydd y byddwn yn arbed o 2013/14 ymlaen.</p>

BLAENORIAETH 4 - GWAITH PARTNERIAETH AC YMGYSYLLTU

Yn gyffredinol ni ellir darparu Gofal Cymdeithasol effeithiol gan un asiantaeth neu unigolyn. Mae gweithio mewn partneriaeth yn ganolog i ofal cymdeithasol, ond nid yw hyn bob amser yn hawdd. Y neges gyson gan deuluoedd a defnyddwyr yw eu bod am gael gwasanaethau di-dor ac integredig. Mae gennym hefyd gyfrifoldeb i sicrhau bod yr adnoddau ar gael yn cael eu defnyddio mor effeithlon ag y bo modd.

Blaenoriaeth	Perfformiad 2010/11
Ffurfioli trefniadau gweithio mewn partneriaeth	Mae'r Gwasanaeth Arbenigol Plant yn wasanaeth cynhwysfawr i blant a phobl ifanc anabl a sâl. Mae'n cael ei ddarparu ar y cyd rhwng gwasanaethau cymdeithasol, iechyd ac addysg. Mae trefniadau ar y gweill i'w sefydlu yn ffurfiol fel gwasanaeth aml asiantaethol drwy gytundeb cyfreithiol. Bydd y gwasanaeth yn cael ei ail-lansio ar ei newydd wedd yn 2012.

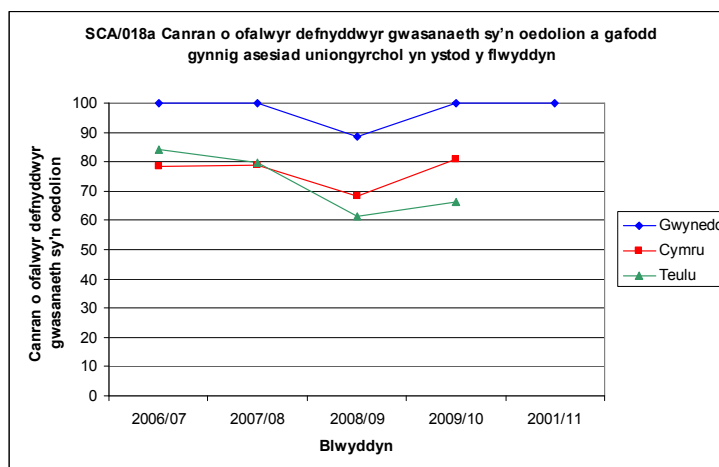
Stori Bethan, 17 oed

Pan i mi gyfarfod fy Ngweithiwr Allweddol am y tro cyntaf, roeddwn yn byw gartref gyda fy nheulu. Roeddwn yn derbyn cefnogaeth gan Gwasanaethau Arbenigol Plant ac roedd gen i Weithiwr Cymdeithasol a wnaeth gyfeiriad am Weithiwr Allweddol. Roeddwn bron yn 18 oed ar y pryd, ac yn cynllunio i symud allan o gartref. Byddwn yn fuan yn cael Gweithiwr Cymdeithasol newydd gan y Gwasanaethau Oedolion. Roeddwn i eisiau Gweithiwr Allweddol i fy helpu i gynllunio at y dyfodol ac fy helpu i ddechrau bywyd newydd. Roeddwn i eisiau rhywun i wrando arnaf.

Mae fy Ngweithiwr Allweddol wedi treulio amser ac rydym wedi dod i nabod ein gilydd, ac rydym wedi dechrau gweithio ar fy Nghynllun Unigolyn yr wyf wedi dewis ei wneud mewn llyfr lloffion. Mae gen i Un Dudalen Proffil ar gyfer y cartref a'r coleg, sy'n dangos yr hyn sy'n bwysig i mi a sut yr wyf am gael fy nghefnogi. Yn y misoedd diwethaf ers symud i fy nghartref newydd, nid yw pethau wedi bod yn gweithio bob amser i mi. Mae fy Ngweithiwr Allweddol wedi fy nghefnogi i newid pethau, trwy drefnu cyfarfodydd a gwneud mi yn ganolog iddynt. Mae'n helpu i mi baratoi ar gyfer cyfarfodydd ac yn egluro yn glir yr hyn y maent yn ymwneud â a'r hyn yr ydym yn ceisio ei gyflawni. Oherwydd y cyfarfodydd hyn, rwyf yn awr gyda cytundeb mewn lle gyda staff yn fy nghartref newydd, sy'n helpu i fy nghadw yn ddiogel

Peth arall mae fy Ngweithiwr Allweddol wedi fy helpu gydag yw dod o hyd i wybodaeth am gael fy nhrwydded yrru dros dro a dysgu gyrru. Mae hyn yn rhywbeth sydd yn bwysig i mi ar gyfer y dyfodol. Byddwn yn wir yn hoffi gallu gyrru. Yr wyf yn hapusach oherwydd mae gennyf rhywun sy'n treulio cryn dipyn o amser gyda fi. Mae hi'n gwrandao ar yr hyn yr wyf am ei ddweud wrthi. Yr wyf yn teimlo bod cyfarfodydd yn cael eu haws i'w deall a gallaf gymryd mwy o ran gyda hwy.

Mae'r adran yn arwain ar y Bartneriaeth Awtistiaeth a'r Bartneriaeth Gofalwyr



“Mae gan fy mab parlys yr ymennydd a phroblemau symudedd dwys; pan ddaeth i fyw gyda mi, 18 oed, roeddem yn ei chael yn anodd i symud y gadair olwyn o amgylch ystafell wely bychan a drysau cul. Cysylltais â ein therapydd galwedigaethol a ddaeth ac asesu y byngalo am hygyrchedd, diogelwch a rhwyddineb gofalu a phenderfynwyd bod y byngalo angen ei addasu. Yn dilyn sawl cyfarfod yn cynnwys Gofal a Thrwsio, y therapydd galwedigaethol, ffisiotherapydd, arbenigwr grantiau cyngor a minnau, penderfynwyd y byddem yn gwneud cais i'r cyngor am grant llawn ac ailgynllunio dwy ystafell wely i greu ystafell wely hygyrch newydd ac ystafell ymolchi en-suite ar gyfer David. Talodd y grant am gost y gwaith adeiladu a thrac a theclyn codi sy'n galluogi i David cael ei gludo o'r ystafell wely i'r ystafell ymolchi. Mae'r baddon arbenigol yn cael ei lenwi â dŵr ac yna yn codi i drochi'r defnyddiwr, sydd wedi'i ddiogelu ar lwyfan. Nid yw hyn yn unig yn hynod o ddiogel a sicr i David ond mae hefyd yn gyfaill i'r gofalydd hefyd, gan atal fân (neu mawr) anafiadau i'r gofalwr. Cafwyd drysau newydd o'r llawr i'r nenfwd eu gosod rhwng yr ystafell wely ac ystafell ymolchi, a drws tân newydd yn darparu mynediad at y ramp newydd y tu allan i'r byngalo. Mae'r holl ddrysau mae David eu hangen i ddefnyddio wedi eu lledu sy'n caniatáu hygyrchedd llawn ar gyfer y gadair olwyn. Mae David yn teimlo'n hapus, saff a diogel ac yn cysgu yn dda ar ôl ymlacio yn y bath, a hoffwn ddiolch i'r tîm cyfan am y gefnogaeth enfawr a gawsom. ” **Sylw gan gofalydd**

Mae gwasanaethau i oedolion yn cael eu darparu mewn timau amlasiantaethol wedi eu cynllunio a'u cyflenwi ar y cyd â Bwrdd Iechyd Prifysgol Betsi Cadwaladr (BIPBC). Mae'r Timau Ardal newydd ym Meirionnydd, Dwyfor ac Arfon hefyd yn cynnwys trefniadau ffurfiol gyda'r trydydd sector. Hefyd, ar ôl tipyn o oedi, cafwyd cytundeb mewn egwyddor gan BIPBC i lofnodi Cytundeb ffurfiol (Adran 33) ar gyfer Gwasanaethau Anableddau Dysgu.

Mae ein gallu i symud ymlaen gyda threfniadau ffurfiol gydag Iechyd wedi parhau i gael eu heffeithio gan yr ad-drefnu o fewn BIPBC. Mae'r materion hyn wedi eu trafod yn agored ac yn adeiladol gyda'n cydweithwyr Iechyd ac rydym yn sicr y byddwn yn gallu bwrw blaen a rhaglenni gwaith yn ystod 2011/12, gan gynnwys gofal canolradd, gofal seibiant a gwasanaethau dementia.

<p>Gweithio gyda'r trydydd sector a sector annibynnol</p>	<p>Mae'n allweddol fod ein partneriaid a rhanddeiliaid yn cael eu cynnwys yn y broses o gynllunio a chomisiynu gwasanaeth. Yn ystod y flwyddyn, mae digwyddiadau ymgynghori wedi eu cynnal ar draws nifer o feysydd gwasanaethau drwy ddefnyddio'r dull Canlyniadau'n Cyfri (RBA). Mae'r dull yn helpu i sicrhau bod cytundeb yn seiliedig ar ganlyniadau sydd i'w cyflawni ar gyfer defnyddwyr. Er enghraifft, bu i fudiadau trydydd sector gael eu cynnwys mewn digwyddiadau ymgynghori i benderfynu ar ddyfodol gwasanaethau teleofal.</p>
<p>Cyfathrebu gyda'n partneriaid a budd-ddeiliaid</p>	<p>Nododd nifer o'n partneriaid yn ystod y 'Diwrnod Herio' nad oeddent yn glir ynghylch cyfeiriad a gweledigaeth gwasanaethau cymdeithasol Gwynedd a pha ran byddai'r sector yn ei gyflawni wrth ddarparu gwasanaethau'r dyfodol. Bydd y cynlluniau comisiynu arfaethedig yn gosod cyfeiriad ar gyfer y meysydd gwaith penodol a byddwn yn codi ymwybyddiaeth ein partneriaid o hyn yn ystod y flwyddyn. Mae partneriaid hefyd wedi eu cynnwys yn y gwaith o ddatblygu'r cynlluniau comisiynu ac yn arbennig felly drwy'r Grwpiau Gwella Gwasanaeth.</p> <p>Mae'r Adran wedi sefydlu Grŵp Ymgysylltu sydd yn gyfrifol am arwain ar waith ymgysylltu a chyfathrebu Adran i gefnogi'r broses o reoli newid. Bu i ni gynnal cynhadledd lwyddiannus yn Nhachwedd 2010 'Mae gwasanaethau oedolion yn newid' er mwyn codi ymwybyddiaeth partneriaid a budd-ddeiliaid o gyfeiriad gwasanaethau ar gyfer pobl hŷn Gwynedd. Byddwn yn cynnal cynhadledd bellach ar gyfer y maes anabledd dysgu yn ystod y flwyddyn.</p>

Defnyddwyr a gofalwyr yn ganolog i fonitro ansawdd a chynllunio gwasanaethau.

Mae ein trefniadau wedi gwella yn gyffredinol ond mae rhagor o waith i'w wneud. Mae sesiwn 'speak out' yn cael ei gynnal gyda phlant mewn gofal yn rheolaidd er mwyn canfod eu barn ar faterion sydd yn eu heffeithio.

*"Mae'n brofiad.
Mae'n eich helpu i newid pethau a mae pobl yn gwranddo.
Profiad pwysig ac yn rhoi hyder i chi.
Yn eich helpu i ddarganfod pethau.
Ryddwch yn cael clywed am yr hyn y mae pawb arall yn meddwl"*
Sylwadau gan bobl ifanc sy'n derbyn gofal ac sy'n cymryd rhan mewn sesiynau 'Speak Out'

Mae'r grŵp hefyd wedi gweithio ar ddatblygu a chynllunio llyfryn i blant mewn gofal. Mae gwaith hefyd yn digwydd i ganfod barn plant ynglŷn â chynadleddau achos gyda'r nod o wella'r profiad iddynt.

Trefnwyd 'Diwrnod Dathlu Teulu' gan Gwasanaethau Arbenigol Plant eleni gyda dros 75 o deuluoedd yn cael cyfle i gymryd rhan. Nid yn unig ei fod yn ddiwrnod i blant anabl a'u teluoedd ddod at ei gilydd i gael hwyl drwy chwarae a chymryd rhan mewn gweithdai celf a chreffft, ond hefyd yn gyfle i rieni holi'r staff, a'r

"Diwrnod gwych, mae angen mwy o ddyddiau fel hyn. Diwrnod i bawb, fel rhiant mae'n rhoi cyfle i rhyngweithio gyda rhieni eraill, am digwyddiadau, sefyllfaoedd, emosiynau tebyg ag ati."
Sylw gan rhiant a fynychodd y Diwrnod Teulu Gwasanaethau Arbenigol Plant

Gwasanaeth i gasglu gwybodaeth a sylwadau am y gwasanaeth.

"Byddem yn hoffi gallu cwrdd â rhieni, plant o'r un anabledd, i rannu eu profiadau. Rydym yn awyddus i ddysgu oddi wrth bobl eraill, sy'n mynd drwy'r gwahanol gamau mewn bywyd, byddai siarad â phobl eraill yn fy helpu i gael gwared o emosiynau wedi eu adeiladu, pryderon, o fyw gyda rhywun ag anabledd". **Sylw gan rhiant a fynychodd Diwrnod Teulu y Gwasanaethau Arbenigol Plant**

Yn ystod y flwyddyn bu i ni gynnal cyfres o gyfweiliadau gyda defnyddwyr gofal cartref i ganfod eu barn am ansawdd y ddarpariaeth. Roedd yr adborth yn bositif ar y cyfan a bu i'r materion oedd angen sylw gael eu trafod gyda'r darparwyr unigol. Mae cyfres o gyfweiliadau pellach wedi eu cynnal gyda defnyddwyr galluogi a teleofal, roedd yr adborth yn bositif iawn a bron 100% yn hapus gyda'r gwasanaeth gan deimlo ei fod wedi gwneud gwahaniaeth i'w bywydau.

Mae Age Cymru hefyd wedi eu comisiynu gennym i arwain ar gynllun 'Urddas mewn gofal'. Maent yn cynnal peilot o fewn cartrefi preswyl a chartrefi unigolion (gofal cartref) ar hyn o bryd. Bwriad y cynllun ydy canfod barn defnyddwyr ar ansawdd gwasanaethau, yn annibynnol o'r gwasanaeth.

Mae 'adroddiad adborth defnyddwyr' yn cael ei greu yn chwarterol sy'n cynnwys gwybodaeth am gwynion, sylwadau a diolchiadau. Caiff ei graffu gan y tîm rheoli er mwyn adnabod yr hyn sydd i'w ddysgu a beth sydd angen ei wneud i wella gwasanaethau. Mae nifer y cwynion yn gyson â'r nifer a dderbyniwyd y llynedd, ond rydym yn cydnabod fod angen gwella'r amserlen ymateb i gwynion (10 diwrnod statudol). Mae hyfforddiant i staff rheng flaen ar ddelio â chwynion, gan gynnwys cartrefi'r Cyngor wedi ei gynnal yn ystod y flwyddyn a byddwn yn cynnal hyfforddiant penodol i reolwyr eleni gyda'r nod o annog diwylliant o groesawu

cwynion a'i weld fel cyfle i wella gwasanaethau.

Mae'r Cyngor wedi ariannu am ddwy flynedd, hyd at Fawrth 2011, Cynllun Cynllunio gyda Gofalwyr Hŷn Pobl ag Anabledd Dysgu. Gweler isod sylw gan ofalydd am effaith y cynllun yma ar sefyllfa benodol.

"Dim ond gair bach i ddiolch yn fawr iawn am bob cymorth yr ydym wedi ei dderbyn gennych yn y cyfnod cynnar iawn gyda (enw). Mae'n dda iawn gen i ddweud fod y panel wedi cymeradwyo'r cais i (enw) fynd i (enw cynllun cefnogol pobl ag anabledd dysgu). Mae o wrth ei fodd yno ac wedi dod allan ohono'i hun. Tydi o ddim yr un un ers cael mynd yno. Oni bai amdanoch chi dydw i ddim yn meddwl y buasem ni wedi cyrraedd y fan yma. Unwaith eto diolch o galon i chi." **Sylw gan ofalydd**

3. EIN SEFYLLFA ARIANNOL

Ein cyllideb

Mae hon yn gyfnod heriol iawn i bawb sy'n ymwneud a darparu gwasanaethau cyhoeddus. Gwelir canlyniadau'r dirwasgiad ar lefel y cyllid sydd ar gael i Awdurdodau Lleol yn crebachu ynghyd a gofynion uwch am wasanaethau yn sgil canlyniadau'r wasgfa ar unigolion a theuluoedd. Mae Gwasanaethau Cymdeithasol yn gyfrifol am wariant o £53.7m, sy'n 24.5% o gyllid y Cyngor. Er buddsoddiad y Cyngor i gynnal a datblygu'r gwasanaethau allweddol mae'n anorfod bod rhaid i'r Gwasanaeth adnabod arbedion ac ymateb i'r her. Rhoddwyd buddsoddiad ychwanegol o £1.713m i gyllid y Gwasanaeth ar sail tystiolaeth o ofynion uwch am wasanaethau. Cymrwyd camau hefyd i adolygu ein cyllidebau, a gwyrto rhwng penawdau cyllidol er mwyn ymateb i flaenoriaethau megis lleoliadau i blant mewn gofal.

Mae'r llwyddiant a dystiwyd y llynedd i gryfhau rheolaeth ariannol adrannol yn parhau, ac ar ddiwedd 2010/11,

roedd gwariant o fewn 0.2% i'r gyllideb. Mae creu'r Uned Rheoli Adnoddau Ariannol yn ystod y flwyddyn ddiwethaf wedi cryfhau capasiti'r Adran i fedru cefnogi rheolwyr yn y gwaith o reoli a deall eu cyllidebau, a'r gobaith yw y gallir cynnal y perfformiad calonogol hwn. Mae'r Uned yma hefyd yn gyfrifol am brosesau ariannol y rhai sy'n talu am ofal. Mae'r Uned Rheoli Asedau Cleientiaid yn gyfrifol am £3.5 miliwn o asedau cleientiaid.

Cam arall sy'n cael ei gymryd i gryfhau rheolaeth ariannol yw datblygiad teclyn ar gyfer mapio bwriadau comisiynu, yn nhermau unedau o wasanaethau a swm y gyllideb y bwriedir ei wario ar wahanol gategoriâu o wasanaeth. Gan fod cyfran uchel iawn o wariant y Gwasanaethau Cymdeithasol yn mynd ar ddarpariaeth i ddefnyddwyr gwasanaeth, dylai'r teclyn hwn gryfhau ymhellach ein dealltwriaeth o'n gwariant a'n gallu i reoli cyllidebau ochr yn ochr â rheoli gweithgaredd a pherfformiad.

Mae enghreifftiau amlwg yn bodoli lle mae ymgais dros y flwyddyn ddiwethaf yn profi sut y gall adolygu ymarfer a

phenderfyniadau ynglŷn â phecynnau gofal ddylanwadu'n bositif ar ein sefyllfa ariannol. Enghraifft amlwg yw maes anabledau dysgu – mae ffigyrau 2010/11 yn dangos sut y llwyddwyd i dorri'r patrwm o orwario sylweddol oedd wedi bodoli ers rhai blynyddoedd.

Toriadau ac Arbedion

Ers dechrau 2011/12, mae'r arian grant rydym yn ei dderbyn yn llawer is na'r llynedd. Daeth y Grant Cydweithio i ben yn llwyr, a chafodd y grant Cronfa Ddatblygu Rheoli Perfformiad ei dorri oddeutu 50%, i lawr i £113,000. Mae'r Gwasanaethau Cymdeithasol wedi llwyddo i oresgyn risgiau oedd yn codi o golli'r arian hwn trwy:

1. sicrhau arian drwy broses fidio flynyddol y Cyngor (gwerth £1.713m)
2. gweithio mewn ffordd fwy effeithlon - ee. trwy ddiwallu anghenion datblygu / cefnogi technoleg gwybodaeth gydag adnoddau dynol mewnol y

cyngor, yn hytrach na thalu i ymgynghorwyr arbenigol.

Oherwydd cyfran cyllideb y Cyngor sy'n cael ei rheoli gan y Gwasanaethau Cymdeithasol, mae'r targedau arbedion effeithlonrwydd a wynebir yn rhai mawr a heriol.

Disgwylir i'r Gwasanaeth sicrhau arbedion effeithlonrwydd o £316,500 yn ystod y flwyddyn nesaf. Mae'r rhaglen waith hefyd yn ymwneud a sicrhau cynlluniau addas ar gyfer blynyddoedd 2012-15 gyfwerth a £2.375m.

Un o'r prif flaenoriaethau ar gyfer yr Adran ar hyn o bryd yw penderfynu sut y mae'n bwriadu cwrdd â'r targed hwn, ac y mae wrthi'n gwneud gwaith ymchwil a pharatoi achosion busnes, cyn cyflwyno bwriadau mwy pendant i'w trafod yn gorfforaethol a gan aelodau etholedig.

Ymysg y syniadau y mae:

1. rhoi disgwyliad ar ddarparwyr i wireddu arbedion effeithlonrwydd

2. adolygu pecynnau gofal
3. adolygu'r modd yr ydym yn comisiynu, a'r sectorau yr ydym yn comisiynu ganddynt.

Yr her dros y flwyddyn nesaf

Mae sawl her yn ein hwynebu dros y flwyddyn nesaf. Fel sydd wedi ei hamlinellu uchod, mae gennym gynlluniau heriol i wneud arbedion sylweddol, a'r her o ganfod arbedion ychwanegol. Mae gennym hefyd yr her o gynnal y llwyddiant i gadw'n agos iawn at lefel ein cyllideb.

O ran materion penodol sydd ar y gorwel allai ansefydlogi ein sefyllfa ariannol, bwriedir rhoi sylw penodol i'r ffactorau canlynol:

1. goblygiadau'r Fframwaith Gomisiynu genedlaethol a'r disgwyliadau statudol o ran gosod ffioedd
2. tuedd sy'n dod i'r amlwg o ran cynnydd yn nifer yr hysbysiadau a chyfeiriadau ym maes Plant
3. effaith prosiectau trawsffurfio anferth ar natur ein darpariaeth a natur ein marchnadoedd, a'r angen i gadw llygad barcud ar effaith hyn ar ein cyllidebau a'n patrymau gwariant.

Dros y misoedd diwethaf, rydym wedi cryfhau ein capasiti mewnl i ymdrin â her o'r fath, ac yn bwriadu cymryd camau ychwanegol (megis cryfhau ein capasiti comisiynu a chaffael) yn y dyfodol agos, er mwyn medru sicrhau ein bod yn ymateb yn ddoeth a rhagweithiol i'r amgylchfyd ariannol o'n cwmpas.

4. EIN BLAENORIAETHAU AR GYFER 2011/12

Mae [Cynllun Tair Blynedd](#) Cyngor Gwynedd yn gynllun strategol sy'n crynhoi'r amcanion gwella y mae'r Cyngor am fynd i'r afael â hwy dros y tair blynedd nesaf. O fewn y cynllun hwn mae blaenoriaethau Gwasanaethau Cymdeithasol wedi eu hadnabod ac wedi derbyn cefnogaeth gorfforaethol a gwleidyddol ar gyfer y tair blynedd nesaf. Mae'r rhain hefyd wedi eu cysoni gyda chynlluniau busnes yr Adran ar gyfer y flwyddyn. Mae pwyslais y Cyngor wedi bod ar sicrhau canlyniadau cadarnhaol ar gyfer ein dinasyddion a'r drefn Canlyniadau'n Cyfrif. Cynhaliwyd sesiynau ymgynghorol gyda phartneriaid y Cyngor wrth ddatblygu a chytuno'r strategaeth.

Mae modd crynhoi'r blaenoriaethau fel a ganlyn:

- Gweithredu ar gynlluniau comisiynu gan gyfeirio'n benodol at faes preswyl pobl hŷn, anabledd dysgu a phlant a phobl ifanc
- Cynyddu ystod darpariaeth gofal cymunedol ac effeithlonrwydd ariannol trwy ein gwaith partneriaeth ar draws y sector gofal a'r rhaglen ranbarthol
- Parhau i wella ar fesuriadau perfformiad a thystiolaeth ansawdd darpariaeth ar draws y Gwasanaeth

Am fwy o wybodaeth gallwch gysylltu â ni am gopi o'r cynlluniau busnes perthnasol, gweler manylion ar dudalen 35.

5. Y DYFODOL

Prif flaenoriaethau i'r Gwasanaeth ydy cadw pobl o bob oed yn saff ac ymateb yn briodol pan mae unigolion yn wynebu risg.

Stori Mr D o Arfon

Mae Mr D yn ei bedwardegau. Cyn iddo gael cymorth gan y gwasanaeth iechyd meddwl eglurodd *“Cefais fy arestio pan oeddwn i'n sâl ond mi ddaeth y Gwasanaethau ataf a fy rhoi yn y lle priodol yn fuan wedyn.”* Derbyniodd Mr D gefnogaeth gan y gwasanaeth iechyd meddwl a lle i fyw yn yr ardal yr oedd yn dymuno. Mae Mr D yn gwerthfawrogi'r cymorth mae wedi ei dderbyn yn fawr gan nodi *“Ni fuaswn yn y sefyllfa rydwyf ynddo nawr heb eu cymorth”*.

Mae'r newidiadau demograffeg yn golygu cynnydd yn y galw am wasanaethau blwyddyn ar ôl blwyddyn. Mae'r gwasanaethau wedi bod yn cynllunio ac ymateb i'r newidiadau demograffig ers rhai blynnyddoedd. Er bod materion cyffredin rhwng y Gwasanaeth Plant ac

Oedolion gwelwyd patrymau gwahanol yn cael eu hamlygu'n ystod y flwyddyn.

Gwelwyd canlyniad y dirwasgiad ar ein cymunedau eleni gyda nifer cynyddol o blant a theuluoedd yn cael eu cyfeirio, 5042 o gyfeiriadau i gymharu â 4205 yn 2009/10. O'r wybodaeth i law mae'r patrwm yma'n gyffredin ar draws y Deyrnas Unedig. Gwelwyd cynnydd mewn niferoedd ond hefyd mewn dwyster y materion fu'n dod i sylw'r Gwasanaeth.

Llwyddwyd i ymateb i ofynion uwch mewn rhai ardaloedd a meysydd gwaith. Gwnaethpwyd penderfyniad i symud uwch ymarferydd o wasanaeth plant a theuluoedd o Feirionnydd er mwyn cryfhau trefniadau Arfon yn sgil cynnydd sylweddol mewn achosion. Drwy roi blaenoriaeth i sicrhau bod gwasanaethau rheng flaen yn saff, gwelwyd llithriad mewn rhai targedau o ran ffiniau amser penodol.

O fewn maes plant gwelwyd cynnydd yn y nifer o blant anabl a sâl sy'n dymuno derbyn gwasanaeth. Nid yw pob plentyn sy'n wael neu'n anabl yn cwrdd â meini

prawf y gwasanaeth ac wrth ystyried y rhai sy'n cwrdd â'r meini prawf mae gallu'r gwasanaeth i ymdopi wedi bod yn anodd. Yn ystod y flwyddyn bu rhaid newid y drefn o ddarparu gwasanaethau cefnogol gan gyflwyno sesiynau grŵp yn hytrach na rhai unigol er mwyn sicrhau fod y gwasanaeth yn medru cynnig gwasanaeth i'r rhai oedd yn gymwys, o fewn yr adnoddau oedd ar gael.

Croesawyd hyn gan rhai ond nid oedd yn addas i bawb.

Mae'r patrwm ynglŷn â'r galw am wasanaethau'n un diddorol sy'n dangos llwyddiant nifer o'n rhaglenni arbedol ym maes oedolion ar lefel cymunedol. Er y cynnydd yn nifer oedolion sy'n cyrraedd 70 oed gwelwyd llai yn cael eu cyfeirio'n uniongyrchol at sylw'r gwasanaeth. Mae hyn yn dystiolaeth bod mwy yn llwyddo i fyw yn iachach yn hirach gyda chefnogaeth yn y gymuned. Ein bwriad yw cryfhau trefniadau arbedol yn y gymuned er mwyn uchafu'r cyfleodd yma.

Mae'r angen am wasanaethau arbenigol maes dementia'n cynyddu a rhaid newid y proffil darpariaeth fel

mater brys, dyma ydy un o brif amcanion yr adolygiad o wasanaethau gofal preswyl.

Mae'r adolygiad o faes anabledd dysgu wedi dangos bod y gwasanaeth wedi bod yn darparu gwasanaethau i rai sy'n disgyn o dan y trothwy mynediad i wasanaeth ar adegau. Er hyn cydnabyddir bod nifer o'r unigolion yma'n anghenus ac yn cael budd o'r gwasanaethau a dderbynnir. Mae'r ymarfer wedi adnabod yr angen i'r Cyngor a'r gymdeithas ystyried sut i sicrhau cyfleoedd a chyfleoedd i unigolion o fewn gwasanaethau prif lif yn hytrach na chyfeirio at wasanaethau arbenigol.

Ar draws gwasanaethau plant ac oedolion, mae'r Gwasanaeth, hyd yma, wedi llwyddo i gynnal y meini prawf cyfredol heb ei gwneud yn anoddach i unigolion a gofalwyr gael mynediad at wasanaethau. Ond mae'r nifer uchel sy'n parhau i ddod i sylw'r Gwasanaeth ond ddim yn gymwys am wasanaeth yn fater o bryder.

Fel nodwyd yn "[Gwasanaethau Cymdeithasol Cynaliadwy](#)" mae gan Wasanaethau Cymdeithasol ran allweddol i'w chwarae mewn dylanwadu ar y

gwasanaethau a ddarperir ac a gomisiynir gan y Cyngor, ond nid cyfrifoldeb Gwasanaethau Cymdeithasol yn unig yw hyn. Os am sicrhau gwasanaethau cynaliadwy ar gyfer y dyfodol bydd rhaid ystyried sut i gynyddu mynediad y rhai mwyaf bregus i holl wasanaethau'r Cyngor.

I grynhoi, mae hon wedi bod yn flwyddyn hynod heriol ond llwyddiannus ar gyfer y Gwasanaethau Cymdeithasol yng Ngwynedd. Tystiwyd bod y cyfeiriad a osodwyd y llynedd yn gywir a chadarn ac wedi llwyddo i ymateb yn gadarnhaol i'r heriadau'n ystod y flwyddyn. Mae llawer mwy i'w wneud, gyda'r profiad eleni'n tystio'r angen a'r gallu i gyflawni mwy. Mesur ein llwyddiant y flwyddyn nesaf yw sut mae'n cynlluniau wedi eu gweithredu mewn ffordd gydlynol ar draws y Cyngor ac mewn partneriaeth gyda'r sector gofal a dinasyddion Gwynedd.

6. SUT I GYFLWYNO SYLWADAU A CHYFRANNU AT WELLA EIN GWASANAETHAU?

Rydym yn croesawu eich adborth a chwestiynau ynglŷn â'r adroddiad hwn. Rydym hefyd yn croesawu awgrymiadau ar sut i wella ein gwasanaethau, cwynion a diolchiadau.

Am fwy o wybodaeth neu i gynnig sylwadau ar yr adroddiad hyn cysylltwch â:

Uned Gofal Cwsmer a Gwybodaeth, Adran Tai a Gwasanaethau Cymdeithasol, Cyngor Gwynedd, Stryd y Jêl , Caernarfon, Gwynedd LL55 1SH,

e-bost: gccg@gwynedd.gov.uk ☎: 01286 679268

ATODIAD 1 – RHESTR TERMAU

AGGCC CSSIW	Arolygiaeth Gofal a Gwasanaethau Cymdeithasol Cymru <i>Care and Social Services Inspectorate Wales</i>
SAC WAO	Swyddfa Archwilio Cymru <i>Welsh Audit Office</i>
Gweledigaeth Vision	Mae gweledigaeth yn cymryd mewn i ystyriaeth lle mae'r sefydliad nawr ac i ba gyfeiriad y mae'n dymuno mynd. <i>A vision statement takes into account the current status of the organisation, and the direction of where the organisation wishes to go.</i>
Ymgysylltu Engagement	Mae ymgysylltu â defnyddwyr yn golygu cynnwys defnyddwyr gwasanaeth, partneriaid ar cyhoedd mewn cynllunio a gwerthuso gwasanaethau a'r broses o wneud penderfyniadau. <i>User engagement means involving service users, partners and the public in planning and evaluating services and decision making</i>
Canlyniadau'n Cyfrif (RBA)	Mae'n declyn rheoli ar gyfer gwneud gwasanaethau yn fwy atebol am eu perfformiad, gan gychwyn gyda beth yw'r canlyniadau yr ydym eisiau i'r defnyddiwr. Mae'n rhoi ffocws ar wella gwasanaethau i gymunedau a defnyddwyr drwy ddefnyddio mesurau y gellir eu mesur. Mae cynnwys defnyddwyr, teuluoedd a phartneriaid yn y broses yn allweddol i'r dull hwn o weithio. Gofynnir "a oes unrhyw un ar ei ennill?", a "faint rydym yn ei wneud? A pha mor dda rydym yn ei wneud" er mwyn mesur perfformiad gwasanaethau. Mae'r teclyn RBA wedi ei ddefnyddio yn llwyddiannus mewn mwy na deugain talaith yn UDA, yn Awstralia, yr Iseldiroedd, Yr Iwerddon a Chile.

Results Based Accountability (RBA)	<i>It is a management tool for making services more accountable for their performance, starting with what outcomes we want for the user. It provides a focus on improving services for communities and users by using measures that can be measured. Involving users, families and partners in the process is key to this method of working. The important questions of "whether anyone is better off?" as well as just "how much are we doing and how well we are doing it" are asked to measure service performance. The RBA tool has been used successfully in over 40 states in the USA, Australia the Netherlands, Ireland and Chile.</i>
Adolygiad ar y Cyd Joint Review	Archwiliad pob 5 mlynedd ar Wasanaethau Cymdeithasol yw'r Adolygiad ar y cyd (gan CSSIW a'r WAO). Mae'r Adolygiad yn darparu asesiad annibynnol o ba mor dda y mae'r cyhoedd yn cael eu gwasanaethu gan wasanaethau cymdeithasol yn lleol. Mae'r adolygiadau'n adnabod pa awdurdodau sy'n gwneud yn dda, ac yn tynnu sylw at y meysydd hynny y gellid eu gwella. <i>The Joint Review is a joint inspection every 5 years of social services (By CSSIW and WAO). Joint Reviews provide an independent assessment of how well the public is being served by social services locally. The reviews identify what authorities do well, and highlight those areas that could be improved</i>

Bwrdd Rhaglen	Prif gyfrifoldeb Bwrdd Rhaglen ydy sicrhau gweithredu ar raglen benodol ac adnabod a datrys materion sy'n effeithio ac yn rhwystro cyflawni'r rhaglen. Mae Cyngor Gwynedd wedi sefydlu 6 Bwrdd Rhaglen i sicrhau gweithredu ar ei brif flaenoriaethau. Sefydlwyd Bwrdd Rhaglen Pobl Fregus er mwyn gweithredu ar brif flaenoriaethau'r Cyngor sy'n ymwneud â'r grŵp penodol hwn. Pennaeth Gwasanaethau Cymdeithasol sydd yn gyfrifol am y Bwrdd hwn.
Programme Board	<i>A Programme Board's main role is ensuring delivery of a specific programme and identifies matters which affect and obstruct achieving the programme. Gwynedd Council have established 6 Programme Boards to ensure delivery of its main priorities. A Vulnerable People Programme Board has been established in order to deliver on the Councils key priorities which affect this particular group. The Head of Social Services is responsible for this Board.</i>

Arweinydd Portffolio	Mae gan Aelodau Etholedig ddyletswydd i'r holl Sir, ond mae ganddynt gyfrifoldeb arbennig i'w hetholwyr wrth ddelio â materion lleol. Mae rhai Aelodau Etholedig yn ysgwyddo cyfrifoldebau a dyletswyddau ychwanegol i sicrhau bod penderfyniadau'r Cyngor yn gadarn ac yn dryloyw, gall y dyletswyddau ychwanegol hyn gynnwys cyfrifoldeb dros wasanaethau penodol.
Portfolio Leader	<i>Elected Members have a duty to the whole of the County but have a special responsibility to their constituents in dealing with local issues. Some elected members undertake additional responsibilities and duties to ensure the Council's decisions are robust and transparent, these additional duties can include responsibility over specific services.</i>
Plentyn mewn Angen	Mae Deddf Plant 1989 wedi'i chynllunio i helpu i gadw plant yn ddiogel ac yn iach ac, os oes angen, helpu plant i fyw gyda'u teulu drwy ddarparu gwasanaethau sy'n briodol i anghenion y plentyn. Mae'r Ddeddf yn gosod dyletswydd gyffredinol ar Awdurdodau Lleol i ddarparu ystod o wasanaethau i 'blant mewn angen' yn eu hardal os bydd y gwasanaethau hynny'n helpu cadw plentyn yn ddiogel ac yn iach. Gall 'plentyn mewn angen' fod yn...: <ul style="list-style-type: none"> ➤ anabl ➤ annhebygol o gael safon resymol o iechyd neu ddatblygiad heb wasanaethau gan awdurdod lleol, neu'n annhebygol o gael y cyfle, neu ➤ annhebygol o weld cynnydd o ran iechyd neu ddatblygiad, neu ➤ annhebygol o weld cynnydd o ran iechyd neu

<p>Child in Need</p>	<p>ddatblygiad, heb wasanaethau awdurdod lleol</p> <p><i>The Children Act 1989 is designed to help keep children safe and well and, if necessary, help a child to live with their family by providing services appropriate to the child's needs. The Act imposes a general duty on local councils to provide a range of services to 'children in need' in their area if those services will help keep a child safe and well. A 'child in need' may be...:</i></p> <ul style="list-style-type: none"> ➤ disabled ➤ unlikely to have, or to have the opportunity to have, a reasonable standard of health or development without services from a local authority; or ➤ unlikely to progress in terms of health or development; or ➤ unlikely to progress in terms of health or development, without services from a local authority
<p>Asesiad Cychwynnol (Gwasanaeth Plant a Theuluoedd)</p>	<p>Mae Asesiad Cychwynnol yn asesiad cryno o amgylchiadau plentyn yn dilyn cyfeiriad at Wasanaethau Cymdeithasol. Diben yr asesiad yw casglu mwy o wybodaeth. Mae Asesiad Cychwynnol yn cael ei gynnal pan fydd cyfeiriad at Awdurdod Lleol yn dangos y gall plentyn fod angen y gwasanaethau a ddarperir gan Wasanaethau Cymdeithasol. Bydd Asesiad Cychwynnol yn penderfynu a yw plentyn mewn angen ai peidio, a pha wasanaethau fyddai'n cynorthwyo'r plentyn ac a oes angen gwneud Asesiad Craidd mwy manwl ai peidio.</p>
<p>Initial Assessment (Children and Families Services)</p>	<p>An Initial Assessment is a brief assessment of a child's circumstances following a referral to Social Services; the purpose of the assessment is to gather more information. An Initial Assessment is done when a referral to a Local Authority indicates that a child may be in need of services provided by Social Services. An Initial Assessment will determine if a child is in need, what services would assist the child and whether a</p>

	<p>more detailed Core Assessment needs to be undertaken.</p>
<p>Asesiad Craidd (Gwasanaeth Plant a Theuluoedd)</p> <p>Core Assessment (Children and Families Service)</p>	<p>Mae asesiad craidd yn darparu asesiad strwythuredig a manwl o anghenion plentyn neu berson ifanc pan fo'u hamgylchiadau yn gymhleth. Mae'n caniatáu i weithwyr cymdeithasol gofnodi gwybodaeth a gasglwyd o amrywiaeth o ffynonellau er mwyn darparu tystiolaeth ar gyfer eu barn broffesiynol, hwyluso dadansoddi, gwneud penderfyniadau a chynllunio.</p> <p><i>A core assessment provides a structured, in-depth assessment of a child or young person's needs where their circumstances are complex. It allows for social workers to record information gathered from a variety of sources to provide evidence for their professional judgments, facilitate analysis, decision making and planning.</i></p>
<p>POVA</p>	<p>Amddiffyn Oedolion Bregus <i>Protection of Vulnerable Adults</i></p>
<p>SSIA</p>	<p>Asiantaeth Gwella'r Gwasanaethau Cymdeithasol <i>Social Services Improvement Agency</i></p>
<p>ICS</p>	<p>System Integredig Plant <i>Integrated Children's System</i></p>